



นโยบายการบริหารจัดการสิ่งแวดล้อม

บริษัท บีทีเอส กรุ๊ป โฮลดิ้งส์ จำกัด (มหาชน)

ฉบับสมบูรณ์ วันที่ 7 มิถุนายน 2564
ทบทวนและแก้ไขล่าสุดเมื่อวันที่ 22 มิถุนายน 2565

นโยบายการบริหารจัดการสิ่งแวดล้อม

วิสัยทัศน์

การให้บริการแก่ชุมชนด้วยโซลูชันที่ยั่งยืนและมีเอกลักษณ์เฉพาะตัว เพื่อส่งเสริมและยกระดับคุณภาพชีวิตของประชาชน

พันธกิจ

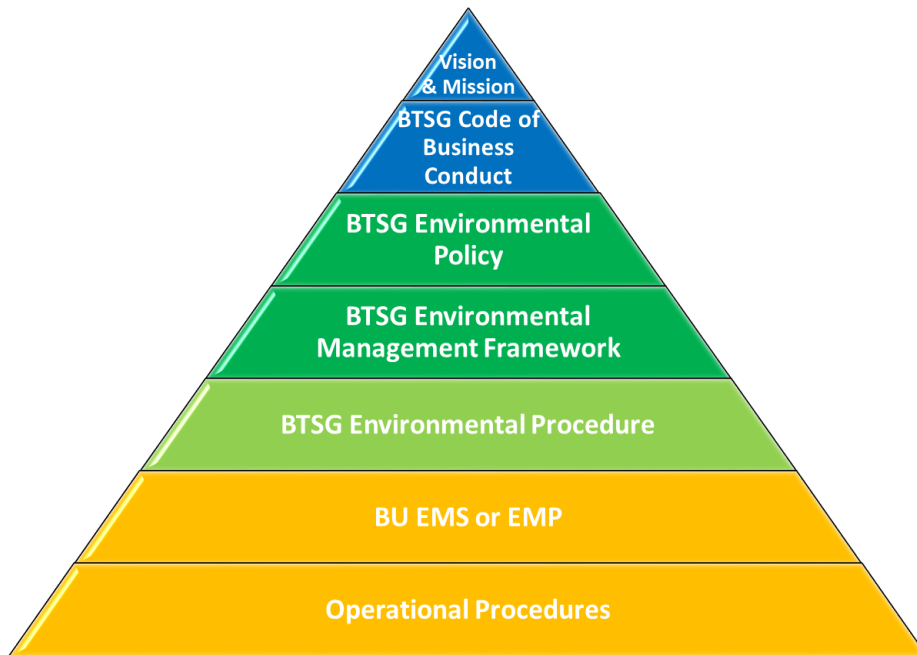
เรามุ่งมั่นในการพัฒนาระบบโครงสร้างพื้นฐานที่ครอบคลุมและแพลตฟอร์มที่หลากหลาย รวมทั้งสร้างสรรคการให้บริการที่มีคุณภาพต่อชุมชนของเราด้วยแนวทางที่ยั่งยืน

นโยบายการบริหารจัดการสิ่งแวดล้อม

กลุ่มบริษัทที่เอสเอ็มู่มั่นที่จะสร้างความสมดุลระหว่างการทำธุรกิจกับการคำนึงถึงสิ่งแวดล้อม เพื่อให้สอดคล้องกับวิสัยทัศน์ “ในการให้บริการแก่ชุมชนด้วยโซลูชันที่ยั่งยืนและมีเอกลักษณ์เฉพาะตัว” ซึ่งจะช่วยส่งเสริมและยกระดับคุณภาพชีวิตของประชาชน” กลุ่มบริษัทที่เอสเอ็มู่มั่นดำเนินธุรกิจโดยคำนึงถึงความเป็นมิตรต่อสิ่งแวดล้อม ซึ่งเป็นส่วนหนึ่งของวัฒนธรรมองค์กรในการช่วยสร้างความรับผิดชอบต่อสิ่งแวดล้อมให้เกิดขึ้นภายในองค์กร กลุ่มบริษัทที่เอสได้กำหนดนโยบายการบริหารจัดการสิ่งแวดล้อมและนำมาใช้กับพนักงาน ผู้ผลิตและคู่ค้าของเราปฏิบัติตามรวมถึงพันธมิตรทางธุรกิจอื่นๆ (เช่นการร่วมทุน) ซึ่งประกอบด้วยพันธสัญญาด้านสิ่งแวดล้อมดังต่อไปนี้:

- ดำเนินงานและให้บริการภายใต้กรอบการพัฒนาอย่างยั่งยืนและเป็นมิตรต่อสิ่งแวดล้อม
- ปฏิบัติตามกฎหมายด้านสิ่งแวดล้อม ภายใต้ข้อบังคับและข้อกำหนดที่เกี่ยวข้อง
- ดำเนินกิจกรรมทางธุรกิจในลักษณะที่ลดผลกระทบทั้งทางตรงและทางอ้อมต่อสิ่งแวดล้อมตลอดวงจรธุรกิจ
- มุ่งมั่นที่จะใช้ทรัพยากรอย่างมีประสิทธิภาพ ลดการก่อให้เกิดขยะ ลดการปล่อยมลพิษ ลดการปล่อยของเสียลงสู่ น้ำ และลดการปล่อยคาร์บอนทั้งทางตรงและทางอ้อม
- ในการเลือกและจัดหาผู้ผลิต ผู้จัดหาสินค้าและบริการภายนอก รวมถึงพันธมิตรทางธุรกิจและการกระจายสินค้าและการขนส่ง มีการพิจารณาถึงปัจจัยด้านสิ่งแวดล้อม
- พิจารณาถึงปัจจัยด้านสิ่งแวดล้อมตลอดการตรวจสอบสถานะบริษัทก่อนทำธุรกรรม รวมถึงการเข้าซื้อและการควบรวมกิจการ และหลังการเข้าซื้อและการควบรวมกิจการ
- ตรวจสอบว่ามีการกำหนดความคาดหวังด้านสิ่งแวดล้อมทั่วทั้งองค์กรและมีการปรับปรุงเพื่อให้สอดคล้องกับการดำเนินงานอย่างต่อเนื่อง
- กำหนดวัตถุประสงค์และเป้าหมายที่ส่งเสริมผลการปฏิบัติงานด้านสิ่งแวดล้อมและลดผลกระทบต่อสิ่งแวดล้อมตลอดห่วงโซ่อุปทาน
- ส่งเสริมความตระหนักด้านสิ่งแวดล้อมให้แก่พนักงานของเราและกับผู้มีส่วนได้ส่วนเสียภายในและภายนอก ผ่านการฝึกอบรม การแบ่งปันความรู้ รวมถึงสำรวจนวัตกรรมใหม่ๆ เพื่อนำมาเป็นแนวทางการปฏิบัติงานด้านสิ่งแวดล้อม
- กำหนดบทบาทและความรับผิดชอบของหน่วยงานที่เกี่ยวข้องเพื่อรองรับว่านโยบายการจัดการสิ่งแวดล้อมได้รับการปฏิบัติ ติดตาม และรายงานอย่างสม่ำเสมอต่อคณะกรรมการบริษัท ซึ่งกำกับดูแลการปฏิบัติงานนโยบายโดยรวมและกระตุ้นใจเพื่อให้มีการปรับปรุงประสิทธิภาพด้านสิ่งแวดล้อมโดยรวม

ลำดับชั้นของเอกสารในด้านสิ่งแวดล้อม



กลุ่มบริษัททีไอเอสต้องปฏิบัติตามวิสัยทัศน์ พันธกิจ นโยบายการบริหารจัดการสิ่งแวดล้อม และกรอบการบริหารจัดการด้านสิ่งแวดล้อม (Environmental Management Framework) ของกลุ่มบริษัททีไอเอส โดยที่กรอบการบริหารจัดการด้านสิ่งแวดล้อมนั้นเป็นเอกสารที่ระบุถึงข้อกำหนดที่ชัดเจนและหน้าที่ความรับผิดชอบที่ทุกคนต้องปฏิบัติตามเพื่อให้มั่นใจว่าการดำเนินงานทั้งหมดจะสามารถดำเนินไปได้ด้วยดี สม่่าเสมอและเป็นไปตามพันธสัญญาด้านสิ่งแวดล้อมของกลุ่มบริษัททีไอเอส

กระบวนการด้านสิ่งแวดล้อม (Environmental Procedure) ของกลุ่มบริษัททีไอเอส มีผลบังคับใช้กับหน่วยงานที่เกี่ยวข้องและกิจกรรมการควบคุม (Control Activities) ทั้งหมด โดยที่เอกสารเหล่านี้ระบุถึงรายการที่เฉพาะเจาะจงและมีความสำคัญต่อการดำเนินกิจกรรมต่างๆ (เช่น การวัดผลและการรายงานผลการดำเนินงานด้านสิ่งแวดล้อม) ซึ่งมีการนำมาใช้อย่างสม่ำเสมอทั้งกลุ่มบริษัททีไอเอส

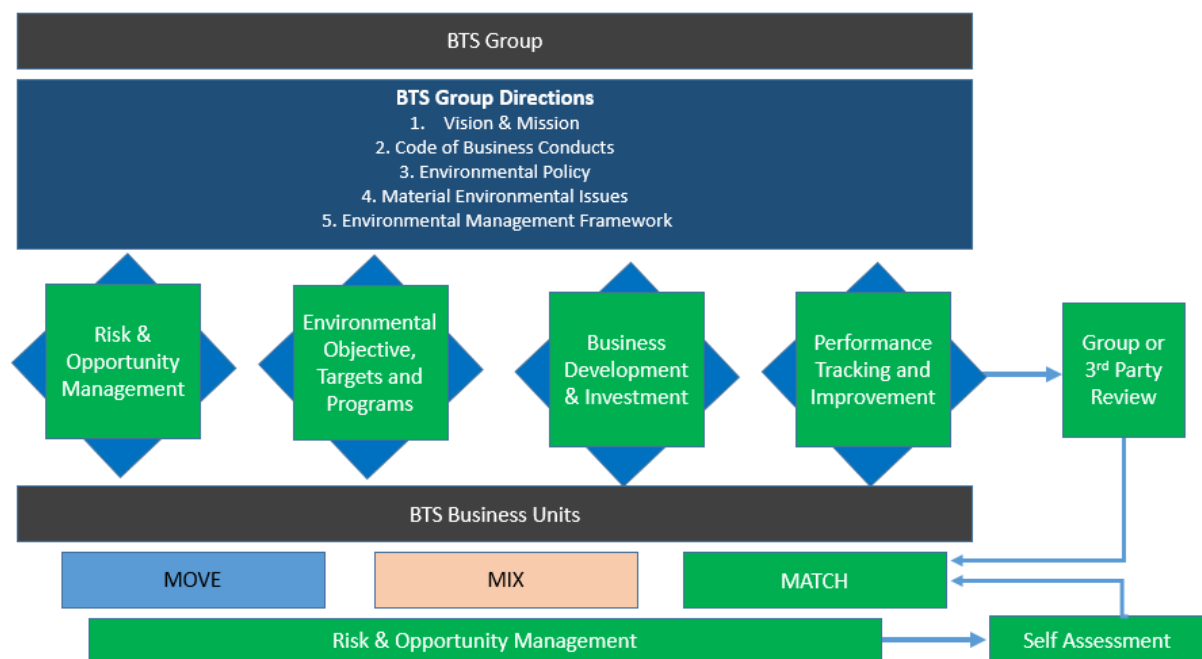
ระบบการจัดการด้านสิ่งแวดล้อม (Environmental Management System or EMS) หรือแผนการจัดการด้านสิ่งแวดล้อม (Environmental Management Plan or EMP) สามารถนำมาพัฒนาเพื่อให้รองรับกับหน่วยธุรกิจทั้งหมดหรือในการดำเนินงานแต่ละขั้นตอน โดย EMS หรือ EMP สามารถถูกนำมาพัฒนาให้มีความเหมาะสมและเข้ากับลักษณะของธุรกิจในแต่ละประเภทได้ตามคำแนะนำของแผนกความยั่งยืน โดยที่ EMS หรือ EMP ได้ถูกนำมาใช้เพื่อตอบสนองความมุ่งมั่นของกลุ่มบริษัททีไอเอสในการปฏิบัติตามแนวทางการบริหารจัดการด้านสิ่งแวดล้อม

แต่ละหน่วยงานหรือหน่วยธุรกิจ ต้องกำหนดขั้นตอนการปฏิบัติงาน (Operational Procedure) ให้สอดคล้องและสนับสนุนระบบ EMS หรือ EMP

กรอบการบริหารจัดการสิ่งแวดล้อมและกระบวนการกำกับดูแล

กลุ่มบริษัททีเอสมุ่งมั่นที่จะดำเนินธุรกิจด้วยความรับผิดชอบต่อสิ่งแวดล้อม โดยการลดผลกระทบเชิงลบและสร้างผลกระทบเชิงบวกต่อสิ่งแวดล้อม เพื่อให้สอดคล้องกับวิสัยทัศน์และพันธกิจของกลุ่มบริษัททีเอส จึงได้ประกาศนโยบายการบริหารจัดการสิ่งแวดล้อมควบคู่ไปกับกรอบการบริหารจัดการสิ่งแวดล้อม โดยมีวัตถุประสงค์เพื่อผลักดันให้เกิดการนำระบบการบริหารจัดการสิ่งแวดล้อมไปใช้อย่างเป็นรูปธรรม และสามารถบรรลุเป้าหมายด้านสิ่งแวดล้อมผ่านการกำกับดูแลและพิจารณาอย่างเข้มงวด

กรอบการบริหารจัดการสิ่งแวดล้อมของกลุ่มบริษัททีเอสได้ถูกพัฒนาตามแนวคิดของวงจรการบริหารงานคุณภาพ หรือ Plan-Do-Check-Act ภายใต้กระบวนการที่ถูกออกแบบให้การดำเนินงานด้านสิ่งแวดล้อมสามารถดำเนินไปอย่างต่อเนื่อง โดยกรอบการบริหารจัดการมุ่งเน้นไปกับการวัดผลและการบริหารจัดการด้านสิ่งแวดล้อมที่จัดทำโดย ISO 14001 ซึ่งถูกนำไปใช้กับทุกธุรกิจ ทุกองค์กรที่มุ่งไปสู่เป้าหมายด้านสิ่งแวดล้อม กลุ่มบริษัททีเอสได้กำหนดกรอบการบริหารจัดการสิ่งแวดล้อม ไว้ดังนี้



ขอบเขต

ขอบเขตของกรอบการบริหารจัดการสิ่งแวดล้อม ครอบคลุมถึงการดำเนินงานและกิจกรรมทั้งหมดที่ส่งผลกระทบต่อสิ่งแวดล้อมทั้งในทางบวกหรือทางลบ

กรอบการบริหารจัดการสิ่งแวดล้อม ครอบคลุมตลอดวงจรของธุรกิจ ตั้งแต่เริ่มลงทุน การพัฒนาธุรกิจ การก่อสร้าง การดำเนินงาน ตลอดจนการบำรุงรักษา

วัตถุประสงค์ของกรอบการบริหารจัดการสิ่งแวดล้อม ได้แก่:

- เพื่อสนับสนุนการปฏิบัติงานให้เป็นไปตามนโยบายการบริหารจัดการสิ่งแวดล้อมของกลุ่มบริษัททีเอส
- เพื่อใช้เป็นแนวทางเพื่อกำหนดการดำเนินงานและกิจกรรมทั้งหมดให้อยู่ภายในขอบเขตและสอดคล้องกับมาตรฐานสากล เช่น ISO 14001

- ใช้เป็นตัวกำหนดแนวทางและความคาดหวังในการพัฒนาและการนำระบบการบริหารจัดการสิ่งแวดล้อมมาใช้กับทุกหน่วยธุรกิจของกลุ่มบริษัทพีทีเอส
- ใช้กำหนดกลไกการทำงานเพื่อให้บรรลุเป้าหมายด้านสิ่งแวดล้อมตามที่กลุ่มบริษัทพีทีเอสได้ตั้งไว้
- ใช้เพื่อขับเคลื่อนให้เกิดการพัฒนาอย่างต่อเนื่องและสามารถนำไปสู่การปฏิบัติงานภายใต้มาตรฐานเดียวกันกับที่อุตสาหกรรมชั้นนำใช้

กรอบการบริหารจัดการสิ่งแวดล้อมประกอบด้วย 7 กระบวนการที่เป็นไปตามระบบการจัดการด้านสิ่งแวดล้อม ได้แก่;

- 1) การบริหารจัดการความเสี่ยงและโอกาส (ระดับกลุ่ม)
- 2) วัตถุประสงค์ เป้าหมายและแผนงานด้านสิ่งแวดล้อม
- 3) การพัฒนาธุรกิจและการลงทุน
- 4) การติดตามผลการดำเนินงานและการพัฒนาปรับปรุง
- 5) การตรวจสอบแบบกลุ่มหรือการตรวจสอบจากบุคคลภายนอก
- 6) การบริหารจัดการความเสี่ยงและโอกาส (ระดับหน่วยธุรกิจ)
- 7) การประเมินตนเอง

รายละเอียดของแต่ละกระบวนการ ระบุไว้ดังนี้

1. การบริหารจัดการความเสี่ยงและโอกาส (ระดับกลุ่ม)

คณะทำงานด้านบริหารจัดการความเสี่ยงทำหน้าที่ในการระบุ ประเมิน และรายงานประเด็นความเสี่ยงด้านสิ่งแวดล้อมที่เกี่ยวข้องกับกลุ่มบริษัทพีทีเอสอย่างสม่ำเสมอ การระบุความเสี่ยงด้านสิ่งแวดล้อมต้องดำเนินการด้วยความเข้าใจในกิจกรรมทั้งหมดของกลุ่มบริษัทพีทีเอสและพันธมิตรทางธุรกิจ อาทิ ผู้ขาย ผู้ผลิต และผู้ให้บริการ กลุ่มบริษัทพีทีเอสจึงพยายามหาแนวทางในป้องกันและลดความเสี่ยง โดยเฉพาะความเสี่ยงที่เกี่ยวข้องหรือดำเนินการของพันธมิตรทางธุรกิจ ในขณะเดียวกันกลุ่มบริษัทพีทีเอสควรประเมินและให้ความสำคัญกับการบริหารจัดการความเสี่ยงของธุรกิจภายใต้กลุ่มบริษัทด้วยเช่นกัน โดยในกลุ่มบริษัทพีทีเอสมีการวางเป้าหมายและแนวทางการบริหารจัดการความเสี่ยงที่สำคัญอย่างเป็นระบบ กลุ่มบริษัทพีทีเอสได้กำหนดความเสี่ยงด้านสิ่งแวดล้อมที่สำคัญ ดังต่อไปนี้:

- การใช้พลังงานจากการพัฒนาและการดำเนินงานระบบขนส่งมวลชน - ส่งผลกระทบต่อทรัพยากรธรรมชาติ
- การใช้น้ำจากการพัฒนาและการดำเนินงานของระบบขนส่งมวลชน - ส่งผลกระทบต่อทรัพยากรธรรมชาติ
- การปล่อยคาร์บอนจากการใช้เชื้อเพลิงของหน่วยธุรกิจทั้งหมด - ส่งผลโดยตรงต่อชั้นบรรยากาศ
- การปล่อยคาร์บอนจากการใช้ไฟฟ้าของหน่วยธุรกิจทั้งหมด - ส่งผลทางอ้อมต่อชั้นบรรยากาศ
- การกำจัดของเสียจากการพัฒนาและการดำเนินงานระบบขนส่งมวลชน - ส่งผลกระทบต่อสิ่งแวดล้อมจากการฝังกลบ

2. วัตถุประสงค์ เป้าหมาย และแผนงานด้านสิ่งแวดล้อม

แผนความยั่งยืนร่วมกับคณะกรรมการพัฒนาเพื่อความยั่งยืน ได้กำหนดเป้าหมายในการพัฒนาแนวทางเพื่อป้องกันความเสี่ยงด้านสิ่งแวดล้อมทั้งหมด โดยพิจารณาจากผลการดำเนินงานที่ผ่านมาเพื่อให้แน่ใจว่าเป้าหมายที่ตั้งไว้นั้นวัดผลได้และสามารถทำให้สำเร็จลุล่วงได้ และยังคงเป็นไปตามคำมั่นที่กลุ่มบริษัทพีทีเอสได้ตั้งไว้ แผนความยั่งยืนได้รับแนวทางจากคณะกรรมการพัฒนาเพื่อความยั่งยืน ในการจัดทำโครงการและแผนงานขึ้นเพื่อกำหนดเป้าหมายในการ

พัฒนาและแนวทางการบริหารจัดการความเสี่ยง โดยที่แผนงานดังกล่าวได้กำหนดรายละเอียดและแนวทาง ระยะเวลาในการดำเนินการ และระบุผู้รับผิดชอบไว้อย่างชัดเจน เพื่อให้แน่ใจว่าจะได้นำไปดำเนินการตามแผนที่วางไว้ กลุ่มบริษัทบีทีเอสได้กำหนดแผนงานด้านสิ่งแวดล้อมให้สอดคล้องกับนโยบายการบริหารจัดการด้านสิ่งแวดล้อมตามตารางต่อไปนี้

นโยบายการบริหารจัดการสิ่งแวดล้อม	แผนงาน	ตัวอย่างดัชนีชี้วัดความสำเร็จ (KPI)
สร้างการดำเนินงานและบริการที่ยั่งยืนและเป็นมิตรต่อสิ่งแวดล้อม	ขยายขอบเขตการรับรองมาตรฐาน ISO14001 ไปสู่การก่อสร้าง การดำเนินงาน รวมถึงการบริการและการบำรุงรักษาระบบขนส่งมวลชน	อัตรา % ความครอบคลุมที่เป็นไปตามมาตรฐาน ISO14001
		อัตรา % ความครอบคลุมของผู้รับเหมาก่อสร้างที่เป็นไปตามมาตรฐาน ISO14001
ปฏิบัติตามกฎหมายด้านสิ่งแวดล้อม รวมถึงข้อบังคับและข้อกำหนดอื่นๆ ที่เกี่ยวข้องกับการดำเนินงานและการให้บริการของเรา	พัฒนากระบวนการเพื่อให้เป็นไปตามข้อกำหนดที่เกี่ยวข้องด้านสิ่งแวดล้อมทั้งหมด ซึ่งรวมถึงการปฏิบัติตามการประเมินผลกระทบสิ่งแวดล้อม	จำนวนแผนงานที่ไม่ปฏิบัติตามข้อกำหนดด้านสิ่งแวดล้อม
ดำเนินกิจกรรมทางธุรกิจในลักษณะที่ลดผลกระทบทั้งทางตรงและทางอ้อมต่อสิ่งแวดล้อมตลอดวงจรธุรกิจ	ขยายขอบเขตการรับรองมาตรฐาน ISO14001 ไปสู่การก่อสร้าง การดำเนินการ รวมถึงการบริการและการบำรุงรักษาระบบขนส่งมวลชน	อัตรา % ความครอบคลุมที่เป็นไปตามมาตรฐาน ISO14001
		อัตรา % ความครอบคลุมของผู้รับเหมาก่อสร้างที่เป็นไปตามมาตรฐาน ISO14001
		อัตรา % ของการลงทุนสำคัญที่เป็นไปตาม ESDD ในช่วงระยะเวลาของการรายงาน (มีการกำหนดว่าการลงทุนใดถือว่าเป็นการลงทุนที่ "สำคัญ")
มุ่งมั่นที่จะใช้ทรัพยากรอย่างมีประสิทธิภาพ ลดของเสีย ลดการปล่อยมลพิษ ลดการปล่อยของเสียลงสู่ น้ำ และลดการปล่อยคาร์บอนทั้งทางตรงและทางอ้อม	กำหนดเป้าหมายและแผนงานเพื่อลดการสร้างขยะจากการก่อสร้าง	อัตรา % การบริหารจัดการของเสียที่สามารถนำไปรีไซเคิล
	กำหนดเป้าหมายและแผนงานเพื่อลดการกระจายของฝุ่นในระหว่างการก่อสร้าง	อัตรา % ของการเกิดฝุ่นละอองที่สูงกว่ามาตรฐาน
	กำหนดเป้าหมายและแผนงานเพื่อเพิ่มประสิทธิภาพการใช้พลังงาน	ปริมาณการซื้อไฟฟ้าทั้งหมด (MWh) ปริมาณการใช้ไฟฟ้าต่อระยะการเดินทาง (กิโลวัตต์ - ชั่วโมง / กิโลเมตร)
	จัดตั้งโครงการเพื่อลดการปล่อยก๊าซคาร์บอนทั้งทางตรงและทางอ้อม	ปริมาณการปล่อยก๊าซเรือนกระจกทั้งหมด (tCO ₂ e)

นโยบายการบริหารจัดการ สิ่งแวดล้อม	แผนงาน	ตัวอย่างดัชนีชี้วัดความสำเร็จ (KPI)
		ปริมาณการปล่อยก๊าซเรือนกระจก ในขอบเขต 1 (tCO2e)
		ปริมาณการปล่อยก๊าซเรือนกระจก ในขอบเขต 2 (tCO2e)
	กำหนดเป้าหมายและแผนงานเพื่อลดการใช้ น้ำ	ปริมาณการใช้น้ำจากระบบขนส่ง มวลชน (ลบ.ม.)
	จัดทำโครงการคัดแยกและรีไซเคิลขยะที่ สถานีและศูนย์ซ่อมบำรุงรถไฟฟ้า	อัตรา % การบริหารจัดการของเสีย ที่สามารถนำไปรีไซเคิล
คำนึงถึงประเด็นด้านสิ่งแวดล้อม ในการจัดหาผู้จำหน่ายผลิตภัณฑ์ การรับบริการจากภายนอก และ การเลือกพันธมิตรทางธุรกิจ	กำหนดกระบวนการอย่างเป็นระบบเพื่อ บริหารจัดการความเสี่ยงด้านสิ่งแวดล้อม และการปฏิบัติงานของผู้รับเหมาและคู่ค้า	อัตรา % ของผู้รับเหมาและคู่ค้าที่ สำคัญ ที่ได้รับการรับรองโดย มาตรฐาน ISO14001
	จัดทำกระบวนการจัดซื้อจัดจ้างสำหรับ ผลิตภัณฑ์และบริการให้สอดคล้องกับการ บริหารจัดการด้านสิ่งแวดล้อม	ปริมาณรายจ่ายสำหรับสินค้าและ บริการที่เป็นไปตามเกณฑ์การ จัดซื้อจัดจ้างภายใต้ข้อกำหนดด้าน สิ่งแวดล้อม
ตรวจสอบให้แน่ใจว่ามีการ กำหนดความคาดหวังของ ประสิทธิภาพด้านสิ่งแวดล้อมทั่ว ทั้งองค์กรและได้รับการปรับปรุง อย่างต่อเนื่อง	กำหนดเป้าหมายด้านสิ่งแวดล้อมสำหรับทุก การดำเนินงาน	-
	กำหนดกระบวนการเพื่อรายงานและ ติดตามผลการดำเนินงานด้านสิ่งแวดล้อม ให้เป็นไปตามเป้าหมายอย่างสม่ำเสมอ	-
ส่งเสริมความตระหนักด้าน สิ่งแวดล้อมในพนักงาน ผ่านการ ฝึกอบรมและการแบ่งปันข้อมูล รวมถึงมีการสำรวจแนวทาง ปฏิบัติงานด้านสิ่งแวดล้อมด้วย นวัตกรรมใหม่ๆ	จัดทำโครงการสร้างจิตสำนึกด้าน สิ่งแวดล้อมให้แก่พนักงาน ผู้รับเหมา คู่ค้า และลูกค้า	สื่อสารและส่งเสริมความตระหนัก ด้านสิ่งแวดล้อมกับผู้มีส่วนได้ส่วน เสียภายในและภายนอก
	จัดทำโครงการฝึกอบรมด้านสิ่งแวดล้อมแก่ พนักงาน	อัตรา % ของพนักงานที่ได้รับการ ฝึกอบรมด้านสิ่งแวดล้อม
	จัดทำแคมเปญเพื่อกระตุ้นให้พนักงานเสนอ ความคิดริเริ่มด้านสิ่งแวดล้อม	จำนวนโครงการด้านสิ่งแวดล้อมที่ ถูกริเริ่มและนำไปใช้ได้จริง

3. การพัฒนาธุรกิจและการลงทุน

แผนกพัฒนาธุรกิจมีหน้าที่ตรวจสอบให้แน่ใจว่าการลงทุนหรือการทำธุรกรรมทางการค้าใดๆ ที่กลุ่มบริษัทบีทีเอสเข้าไปถือหุ้นมากกว่า 51% นั้น ไม่ว่าจะผ่านการควบรวมกิจการ การเข้าซื้อกิจการ หรือการเข้าร่วมทุน จะมีการบริหารจัดการความเสี่ยงด้านสิ่งแวดล้อม เพื่อป้องกันและลดผลกระทบที่อาจเกิดขึ้น การพิจารณาด้านสิ่งแวดล้อมจะถูกนำไปใช้ในกระบวนการต่างๆ ได้แก่ การคัดกรอง การประเมินความเสี่ยง การตรวจสอบสถานะบริษัทก่อนทำธุรกรรม รวมถึงการเข้าซื้อและการ

ควมรวมกิจการ และหลังการเข้าซื้อและการควมรวมกิจการ โดยที่การพิจารณาด้วสิ่งแวดล้อมจะประเมินความเสี่ยงที่ส่งผลกระทบต่อสิ่งแวดล้อมโดยตรง รวมถึงกฎระเบียบที่เกี่ยวข้องกับกิจกรรมและทรัพย์สินของผู้มีส่วนได้เสีย ตลอดจนมาตรฐานและความคาดหวังด้วสิ่งแวดล้อมของกลุ่มบริษัททีเอส

4. การติดตามและการพัฒนาปรับปรุง

แผนกความยั่งยืนตรวจสอบให้แน่ใจว่าตัวชี้วัดและข้อมูลที่กำหนดมาเพื่อแสดงผลการดำเนินงานด้วสิ่งแวดล้อนั้นเป็นไปตามมาตรฐานและข้อกำหนดที่กลุ่มบริษัททีเอสได้ปฏิบัติตามมาโดยตลอด นั่นคือมาตรฐาน GRI (Global Reporting Initiatives) แผนกความยั่งยืนยังมีการกำหนดขั้นตอนการวัดผลการดำเนินงาน การรวบรวมข้อมูล และการรายงานข้อมูลที่เป็นมาตรฐานภายในกลุ่มบริษัททีเอส เพื่อให้มั่นใจว่ามีความสอดคล้องและถูกต้องภายใต้ขอบเขตงานที่ชัดเจน

แต่ละหน่วยธุรกิจมีหน้าที่รวบรวมข้อมูลที่เกี่ยวข้อง เพื่อแสดงผลการดำเนินงานให้เป็นไปตามขั้นตอนการรายงานข้อมูลด้วสิ่งแวดล้อมของกลุ่มบริษัททีเอส แต่ละหน่วยธุรกิจจะต้องทบทวนผลการดำเนินงานด้วสิ่งแวดล้อมกับเป้าหมายที่กำหนดโดยกลุ่มบริษัททีเอสอย่างน้อยทุกครึ่งไตรมาส เพื่อระบุถึงโอกาสในการปรับปรุงแผนงานและสามารถบรรลุได้ตามเป้าหมายที่วางไว้

แผนกความยั่งยืนรวบรวมข้อมูลผลการดำเนินงานด้วสิ่งแวดล้อมที่หน่วยธุรกิจแต่ละหน่วยมีการรายงานในทุกครึ่งไตรมาส โดยมีการวิเคราะห์ข้อมูลเพื่อระบุแนวโน้มทางธุรกิจ ข้อผิดพลาดที่อาจเกิดขึ้น ความคืบหน้าและข้อบกพร่องที่ทำให้ไม่สามารถบรรลุเป้าหมายตามที่กำหนดไว้ได้ ความคืบหน้าของแผนงานด้วสิ่งแวดล้อม โอกาสในการปรับปรุงแผนงานด้วสิ่งแวดล้อม รวมถึงความช่วยเหลืออื่นๆ ที่จำเป็นเพื่อให้สามารถบรรลุแผนงานได้ตามเป้าหมาย โดยมีการประชุม ปรึกษา อภิปรายอย่างเป็นทางการและไม่เป็นทางการกับเจ้าของข้อมูลอยู่เป็นระยะๆ ตามความจำเป็น เพื่อชี้แจงประเด็นและข้อกังวลต่างๆ ที่ไม่ชัดเจน

แผนกความยั่งยืนรายงานผลการดำเนินงานด้วสิ่งแวดล้อมรวมถึงข้อเสนอแนะต่างๆ ต่อคณะกรรมการพัฒนาเพื่อความยั่งยืน โดยที่คณะกรรมการพัฒนาเพื่อความยั่งยืนได้มีการจัดประชุมปีละสองครั้งเพื่อทบทวนผลการดำเนินงานและความคืบหน้าว่าเป็นไปตามเป้าหมายหรือไม่ ประกอบกับการให้ความคิดเห็นและข้อเสนอแนะต่างๆ ทั้งนี้ ยังมีกรอบอภิปรายในระหว่างการประชุมเพื่อให้ทุกฝ่ายเห็นพ้องต้องกันและสามารถนำไปปรับปรุงการดำเนินงานด้วสิ่งแวดล้อมต่อไปในอนาคต ซึ่งจะนำไปสู่การได้รับการสนับสนุนทั้งด้วการเงินและนอกเหนือจากด้วการเงินจากผู้บริหารระดับสูง นอกจากนี้ ในระหว่างการประชุมยังมีการทบทวนนโยบายและกรอบการบริหารจัดการด้วสิ่งแวดล้อมของกลุ่มบริษัททีเอสตามความเหมาะสม เพื่อกำหนดแนวทางให้สอดคล้องกับการเปลี่ยนแปลงที่เกิดขึ้นในช่วงเวลาต่างๆ ซึ่งมีผลต่อทิศทางของบริษัทฯ ที่มุ่งไปสู่การคำนึงถึงสิ่งแวดล้อมอย่างเต็มรูปแบบ

5. การตรวจสอบแบบกลุ่มหรือการตรวจสอบจากบุคคลภายนอก

กลุ่มบริษัทพีทีเอสมอบหมายหรือจัดให้บุคคลภายนอกดำเนินการตรวจสอบแต่ละหน่วยธุรกิจเป็นประจำทุกปี เพื่อให้แน่ใจว่าทุกอย่างเป็นไปตามกรอบการบริหารจัดการสิ่งแวดล้อม รวมถึงมีการตรวจสอบข้อมูลของผลการดำเนินงานด้านสิ่งแวดล้อมว่าได้รับการรวบรวมและได้มีการจัดทำรายงานให้เป็นไปตามข้อกำหนดในการรายงานด้านสิ่งแวดล้อมของกลุ่มบริษัทพีทีเอส

6. การบริหารจัดการความเสี่ยงและโอกาส (ระดับหน่วยธุรกิจ)

แต่ละหน่วยธุรกิจจะต้องจัดทำระบบการจัดการด้านสิ่งแวดล้อม (Environmental Management System or EMS) หรือแผนการจัดการด้านสิ่งแวดล้อม (Environmental Management Plan or EMP) ตามความเหมาะสมของแต่ละลักษณะธุรกิจ สำหรับหน่วยธุรกิจที่ติดตั้ง EMS นั้น EMS จะต้องได้รับการรับรองมาตรฐานสากลเช่น ISO14001 สำหรับหน่วยธุรกิจที่ใช้ EMP นั้น EMP จะสะท้อนให้เห็นถึงความเสี่ยงด้านสิ่งแวดล้อมที่เกี่ยวข้องกับธรรมชาติ กิจกรรม และบริบทของธุรกิจ โดยจะครอบคลุมโครงการด้านสิ่งแวดล้อมที่กลุ่มบริษัทพีทีเอสดำเนินการอยู่

7. การประเมินตนเอง

แต่ละหน่วยธุรกิจต้องตรวจสอบการดำเนินงานของแต่ละหน่วยงานอย่างน้อยปีละหนึ่งครั้ง เพื่อให้แน่ใจว่ากระบวนการทุกขั้นตอนนั้นเป็นไปตามกรอบการบริหารจัดการสิ่งแวดล้อม รวมทั้งมีการตรวจสอบผลการดำเนินงานด้านสิ่งแวดล้อมและมีการจัดทำรายงานให้เป็นไปตามข้อกำหนดในการรายงานด้านสิ่งแวดล้อมของกลุ่มบริษัทพีทีเอส